

**Zpráva auditora o ověření roční závěrky  
Dotek z.ú.  
za rok 2022**

Obchodní jméno ověřované účetní jednotky:

**Dotek z.ú.  
Pardubská 1194, 763 12 Vizovice  
IČ: 276 64 333**

Prověřované období : 01. 01. 2022 - 31. 12. 2022

Příjemce zprávy : **Správní rada a zakladatel ústavu Dotek z.ú.**

Auditor : **ing. Michaela Teyrovská**  
Sarajevská 10, 120 00 Praha 2  
oprávnění č. 2131 Komory auditorů České republiky

Počet vyhotovení zprávy : 2 x prověřovaná organizace  
1 x auditor

Přílohy : Rozvaha k 31. 12. 2022  
Výkaz zisku a ztrát k 31. 12. 2022  
Příloha k účetní závěrce k 31. 12. 2022  
Výroční zpráva 2022

Datum vyhotovení zprávy: **21. 6. 2023**

<b>Obsah:</b>	1. Výrok auditora
	2. Základ pro výrok
	3. Ostatní informace
	4. Odpovědnost

## **1/ Výrok auditora**

Provedla jsem audit přiložené účetní závěrky ústavu Dotek z.ú. (dále také „Ústav“) sestavené na základě českých účetních předpisů, která se skládá z rozvahy k 31. 12. 2022, výkazu zisku a ztráty a přílohy této účetní závěrky, která obsahuje popis použitých podstatných účetních metod a další vysvětlující informace. Údaje o Ústavu jsou uvedeny v bodě 1 přílohy této účetní závěrky.

Podle mého názoru účetní závěrka podává věrný a poctivý obraz aktiv a pasiv ústavu Dotek z.ú. k 31. 12. 2022 a nákladů a výnosů a výsledku jejího hospodaření peněžních toků za rok končící 31.12. 2022 v souladu s českými účetními předpisy.

## **2/ Základ pro výrok**

Audit jsem provedla v souladu se zákonem o auditorech a standardy Komory auditorů České republiky pro audit, kterými jsou mezinárodní standardy pro audit (ISA), případně doplněné a upravené souvisejícími aplikačními doložkami. Moje odpovědnost stanovená těmito předpisy je podrobněji popsána v oddílu Odpovědnost auditora za audit účetní závěrky. V souladu se zákonem o auditorech a Etickým kodexem přijatým Komorou auditorů České republiky jsem na Ústavu nezávislá a splnila jsem i další etické povinnosti vyplývající z uvedených předpisů. Domnívám se, že důkazní informace, které jsem shromáždila, poskytují dostatečný a vhodný základ pro vyjádření mého výroku.

## **3/ Ostatní informace**

Ostatními informacemi jsou v souladu s § 2 písm. b) zákona o auditorech informace uvedené ve výroční zprávě mimo účetní závěrku a moji zprávu auditora. Za ostatní informace odpovídá statutární orgán Ústavu.

Můj výrok k účetní závěrce se k ostatním informacím nevztahuje. Přesto je však součástí mých povinností souvisejících s auditem účetní závěrky seznámení se s ostatními informacemi a posouzení, zda ostatní informace nejsou ve významném (materiálním) nesouladu s účetní závěrkou či s mými znalostmi o účetní jednotce získanými během provádění auditu nebo zda se jinak tyto informace nejeví jako významně (materiálně) nesprávné. Také posuzuji, zda ostatní informace byly ve všech významných (materiálních) ohledech vypracovány v souladu s příslušnými právními předpisy. Tímto posouzením se rozumí, zda ostatní informace splňují požadavky právních předpisů na formální náležitosti a postup vypracování ostatních informací v kontextu významnosti (materiality), tj. zda případné nedodržení uvedených požadavků by bylo způsobilé ovlivnit úsudek činěný na základě ostatních informací.

Na základě provedených postupů, do míry, již dokážu posoudit, uvádím, že

- ostatní informace, které popisují skutečnosti, jež jsou též předmětem zobrazení v účetní závěrce, jsou ve všech významných (materiálních) ohledech v souladu s účetní závěrkou a
- ostatní informace byly vypracovány v souladu s právními předpisy.

Dále jsem povinna uvést, zda na základě poznatků a povědomí o Ústavu, k nimž jsem dospěla při provádění auditu, ostatní informace neobsahují významné (materiální) věcné nesprávnosti. V rámci uvedených postupů jsem v obdržení ostatních informací žádné významné (materiální) věcné nesprávnosti nezjistila.

#### **4/ Odpovědnost**

##### Odpovědnost statutárního orgánu Ústavu za účetní závěrku

Statutární orgán Ústavu odpovídá za sestavení účetní závěrky podávající věrný a poctivý obraz v souladu s českými účetními předpisy, a za takový vnitřní kontrolní systém, který považuje za nezbytný pro sestavení účetní závěrky tak, aby neobsahovala významné (materiální) nesprávnosti způsobené podvodem nebo chybou.

Při sestavování účetní závěrky je statutární orgán Ústavu povinen posoudit, zda je Ústav schopen nepřetržitě trvat, a pokud je to relevantní, popsat v příloze účetní závěrky záležitosti týkající se jejího nepřetržitého trvání a použití předpokladu nepřetržitého trvání při sestavení účetní závěrky, s výjimkou případů, kdy statutární orgán plánuje zrušení Ústavu nebo ukončení její činnosti, resp. kdy nemá jinou reálnou možnost než tak učinit.

##### Odpovědnost auditora za audit účetní závěrky

Mým cílem je získat přiměřenou jistotu, že účetní závěrka jako celek neobsahuje významnou (materiální) nesprávnost způsobenou podvodem nebo chybou a vydat zprávu auditora obsahující můj výrok. Přiměřená míra jistoty je velká míra jistoty, nicméně není zárukou, že audit provedený v souladu s výše uvedenými předpisy ve všech případech v účetní závěrce odhalí případnou existující významnou (materiální) nesprávnost. Nesprávnosti mohou vzniknout v důsledku podvodů nebo chyb a považují se za významné (materiální), pokud lze reálně předpokládat, že by jednotlivě nebo v souhrnu mohly ovlivnit ekonomická rozhodnutí, která uživatelé účetní závěrky na jejím základě přijmou.

Při provádění auditu v souladu s výše uvedenými předpisy je mojí povinností uplatňovat během celého auditu odborný úsudek a zachovávat profesní skepticismus. Dále je mojí povinností:

- Identifikovat a vyhodnotit rizika významné (materiální) nesprávnosti účetní závěrky způsobené podvodem nebo chybou, navrhnout a provést auditorské postupy reagující na tato rizika a získat dostatečné a vhodné důkazní informace, abych na jejich základě mohla vyjádřit výrok. Riziko, že neodhalím významnou (materiální) nesprávnost, k níž

došlo v důsledku podvodu, je větší než riziko neodhalení významné (materiální) nesprávnosti způsobené chybou, protože součástí podvodu mohou být tajné dohody (koluze), falšování, úmyslná opomenutí, nepravdivá prohlášení nebo obcházení vnitřních kontrol.

- Seznámit se s vnitřním kontrolním systémem Ústavu relevantním pro audit v takovém rozsahu, abych mohla navrhnout auditorské postupy vhodné s ohledem na dané okolnosti, nikoli abych mohla vyjádřit názor na účinnost jejího vnitřního kontrolního systému.
- Posoudit vhodnost použitých účetních pravidel, přiměřenost provedených účetních odhadů a informace, které v této souvislosti představenstvo Společnosti uvedlo v příloze účetní závěrky.
- Posoudit vhodnost použití předpokladu nepřetržitého trvání při sestavení účetní závěrky statutárním orgánem a to, zda s ohledem na shromážděné důkazní informace existuje významná (materiální) nejistota vyplývající z událostí nebo podmínek, které mohou významně zpochybnit schopnost Ústavu nepřetržitě trvat. Jestliže dojde k závěru, že taková významná (materiální) nejistota existuje, je mou povinností upozornit v mojí zprávě na informace uvedené v této souvislosti v příloze účetní závěrky, a pokud tyto informace nejsou dostatečné, vyjádřit modifikovaný výrok. Moje závěry týkající se schopnosti Ústavu nepřetržitě trvat vycházejí z důkazních informací, které jsem získala do data mé zprávy. Nicméně budoucí události nebo podmínky mohou vést k tomu, že Ústav ztratí schopnost nepřetržitě trvat.
- Vyhodnotit celkovou prezentaci, členění a obsah účetní závěrky, včetně přílohy, a dále to, zda účetní závěrka zobrazuje podkladové transakce a události způsobem, který vede k věrnému zobrazení.

Moji povinností je informovat statutární orgán mimo jiné o plánovaném rozsahu a načasování auditu a o významných zjištěních, která jsme v jeho průběhu učinili, včetně zjištěných významných nedostatků ve vnitřním kontrolním systému.

V Praze dne 21.6.2023

Ing. Michaela Teyrovská  
auditor č. 2131  
Sarajevská 1051/10, 120 00 Praha 2



*Ing. Michaela Teyrovská*

Dotek z.ú.

---

# Výroční zpráva 2022



Pardubská 1194, Vizovice



# Obsah

Úvodní slovo .....	3
Základní informace o společnosti.....	4
Odlehčovací služba.....	5
Poslání.....	5
Cíle zaměřené na klienta.....	5
Zásady poskytování sociální služby.....	6
K čemu směřujeme? .....	6
Co nabízíme? .....	6
Pro koho tady jsme?.....	7
Aktivizační činnosti.....	7
Struktura a počty zaměstnanců odlehčovací služby v roce 2022.....	9
Statistika odlehčovací služby .....	9
Pečovatelská služba .....	10
Poslání.....	10
Cíle zaměřené na klienta.....	10
Zásady poskytování sociální služby.....	10
O co usilujeme? .....	11
Co nabízíme? .....	12
Pro koho tady jsme .....	12
Struktura a počty zaměstnanců v roce 2022.....	12
Vozový park .....	12
Statistika pečovatelské služby .....	13
Zajištění stravy .....	14
Půjčovna kompenzačních pomůcek.....	14
Bezpečnost práce.....	15
Výukové pracoviště .....	15
Vzdělávání .....	16
Projekty.....	17
Akce.....	21
Akce Dobročinného obchůdku Dotek.....	23
Finanční podpora.....	24
Členství v organizacích .....	26
Přílohy.....	27



## Úvodní slovo

---

Vážené dámy a pánové, milí přátelé a příznivci Doteku,

dovoluji se Vám předložit výroční zprávu, která shrnuje činnost společnosti Dotek z.ú. v roce 2022. Také v tomto roce jsme zaměřili na zkvalitňování poskytovaných služeb, a to jak v oblasti vzdělávání, tak v rovině zlepšování materiálního vybavení. Hledáme stále nové cesty a možnosti pro to, abychom dokázali našim klientům poskytnout takovou péči a zázemí, které nejlépe odpovídají jejich různorodým potřebám, protože hlavním a nejdůležitějším smyslem celé naší práce je vždy spokojenost našich klientů.

Za to patří poděkování mým kolegům a kolegyním, kteří se svou prací, lidským přístupem a laskavostí podílejí na péči o naše klienty, reagují na jejich potřeby, jsou jim nablízku a pomáhají tak naplňovat poslání naší společnosti.

Děkuji našim klientům za důvěru, se kterou se na nás obracejí a našim partnerům za přízeň, laskavost a štědrost, kterou nám pomáhají.

Ing. Zita Komárková

ředitelka společnosti

Vizovice, 21. 6. 2023



## Základní informace o společnosti

---

### **Dotek z.ú.**

IČ 276 64 333

Pardubská 1194

763 12 Vizovice

zapsaný v Rejstříku ústavů, vedeném Krajským soudem v Brně, spis. zn. U 252

**Právní forma:** ústav

**Zakladatel:** AHC a.s., IČ 24160369, Budějovická 778/3, 140 00 Praha 4

### **Struktura organizace Dotek z.ú.:**

Statutární orgán – ředitel: Ing. Zita Komárková

Revizor: Ing. Luboš Hovorka

Správní rada: Mgr. Martin Žárský

Mgr. Ivana Majerechová

Mgr. Jan Mačejovský

### **Kontaktní údaje:**

Telefon: 737 024 823

Email: [socialni.dotek@seznam.cz](mailto:socialni.dotek@seznam.cz)

Bankovní spojení: Fio Banka, a.s.,

Běžný účet: 2601035937/2010

Účet pro veřejnou sbírku: 2300271637/2010

ID datové schránky: 5y59v6u

Web: [www.pcovatelstvidotek.cz](http://www.pcovatelstvidotek.cz)





## Odlehčovací služba

dle ust. § 44 zákona o sociálních službách

<b>Identifikátor</b>	4879046
<b>Název zařízení</b>	Dotek z.ú.
<b>Místo poskytování služby</b>	Pardubská 1194, 763 12 Vizovice
<b>Druh služby</b>	odlehčovací služba
<b>Forma služby</b>	pobytová
<b>Časový rozsah</b>	nepřetržitě
<b>Kapacita</b>	16 osob
<b>Vedoucí odlehčovací služby</b>	Hana Kovářová
<b>Sociální pracovníce</b>	Bc. Kristýna Řepová Mgr. Veronika Malinová

### Poslání

Posláním pobytové odlehčovací služby je poskytnout čas na odpočinek, regeneraci sil pečující osobě a současně zajistit kvalitní a bezpečnou péči a podporu osobě, o kterou je pečováno. Tato pomoc a podpora vychází z individuálních potřeb osob, respektuje jejich důstojnost a zachovává základní lidská práva a svobody. Významným aspektem je možnost setrvat co nejdéle ve svém přirozeném sociálním prostředí.

### Cíle zaměřené na klienta

- Umožnit pečující fyzické osobě nezbytný odpočinek a čas na vyřízení vlastních záležitostí.
- Umožnit klientům co nejdéle setrvání v domácím prostředí a oddálení jejich nástupu do pobytového zařízení tím, že je poskytnuto odlehčení v péči pečujícím osobám.
- Podpora sociálních vazeb mezi klienty a jejich rodinami.
- Umožnění zajištění kontaktu se společenským prostředím.
- Podpora a motivace k udržení či zlepšení soběstačnosti a samostatnosti.



## Zásady poskytování sociální služby

- **Respekt** – respektujeme osobnost i soukromí klientů, jejich vůli, přání, jejich životní styl. Zaměstnanec umožňuje klientům spolurozhodovat o dalším směřování pomoci tím, že jim pravidelně poskytuje informace o cíli péče. Důsledně dbáme na ochranu základních lidských práv a svobod. Dodržujeme Etický kodex.
- **Individuální přístup** – zohledňujeme potřeby, možnosti a schopnosti klientů. Pomáháme a podporujeme je v oblastech, kde jejich vlastní síly již nepostačují. Zachováváme svobodnou vůli klientů při řešení každodenních problémů (přednost názoru klienta před názorem pracovníka).
- **Sociální začleňování** – umožňujeme a podporujeme udržení stávajících kontaktů klientů a zapojení do společnosti podle jejich vůle, možností a schopností.
- **Bezpečné prostředí** – absence pocitu ohrožení, prostředí důvěry a jistoty, přátelská atmosféra, dbáme na dodržování stanovených pravidel. Malá kapacita zařízení nám umožňuje poskytovat péči tak, aby se klienti cítili co nejpřirozeněji (s ohledem na jejich věk a zjištěné potřeby).
- **Flexibilita** – služba se neustále vyvíjí tak, aby co nejvíce vyhovovala požadavkům a potřebám klientů.

## K čemu směřujeme?

Pečujícím osobám je umožněn nezbytný odpočinek při vědomí toho, že o jejich blízké je dobře postaráno, a oni pak mohou dále v péči pokračovat.

Klienti odlehčovací služby mají v průběhu pobytu v zařízení zajištěnu komplexní odbornou podporu, pomoc a péči, která je celostní, smysluplná a využívá znalost biografie klientů.

Klienti a osoby pečující jsou podpořeni tak, že dochází k návratu seniorů do rodinného prostředí (nikoliv do institucí).

## Co nabízíme?

- Podporu při zvládnání běžných úkonů péče o vlastní osobu.
- Možnost účastnit se aktivizačních a re-aktivizačních programů.
- Bazální stimulaci pro osoby se sníženou schopností mobility a vnímání.
- Nepřetržitou přítomnost odborného personálu, který zajišťuje klientům dopomoc, dohled a péči.
- Pobyt v příjemném prostředí simulujícím domácnosti našich babiček



## Pro koho tady jsme?

Okruh osob, pro které je služba určena:

- senioři
- osoby s chronickým onemocněním
- osoby se zdravotním postižením,

kteří jsou starší 55 let a mají sníženou soběstačnost z důvodu věku nebo zdravotního postižení a jejichž situace vyžaduje pravidelnou pomoc jiné osoby.

Podporujeme také osoby, které v domácím prostředí pečují o své blízké.

## Aktivizační činnosti

V roce 2022 se s nástupem nové aktivizační pracovnice zvýšila úroveň aktivizačních činností zavedením nových aktivit a přístupů ke klientům. Volnočasové aktivity přispívají ke zvýšení kvality života, udržení zdravotního stavu, zlepšení adaptace, zmírnění stresů a udržení dovedností a schopností v oblasti psychické, fyzické i sociální. Smysluplné využití volného času podporuje silné stránky každého klienta. Naším klientům nabízíme volnočasové aktivity, které vychází ze životního příběhu každého klienta, z jeho biografie.

Klientům je k dispozici společenská místnost a relaxační zahrada.

Volnočasové aktivity jsou vedeny individuálně i skupinově, nabídka zahrnuje tyto činnosti:

- Pohybová a aktivizační terapie
- Kognitivní trénink
- Reminiscenční terapie
- Smyslová, zahradní terapie
- Spirituální potřeby
- Společenské aktivity
- Činnosti zaměřené na nácvik běžných denních aktivit



V rámci aktivizace se zaměřujeme i na mezigenerační setkávání našich klientů např. s dětmi z mateřských a základních škol, studenty středních či vysokých škol.





## Struktura a počty zaměstnanců odlehčovací služby v roce 2022

Pracovní pozice	Počet osob	Počet úvazků
vedoucí odlehčovací služby	1	0,4
sociální pracovníce	2	0,7
zdravotní sestra	4	1,24
pracovník v sociálních službách	11	7,68
pracovnice úklidu	1	0,94

## Statistika odlehčovací služby

Kapacita služby	16 lůžek
Počet přijatých žádostí	348
Počet uživatelů za rok 2022	173
Počet odmítnutých žadatelů k 31.12.2022 z kapacitních důvodů	107
Počet hodin přímé práce se zájemcem o službu	244,5
Počet hodin přímé práce s uživatelem služby	10976,24
Počet hodin strávených v přímé péči	11220,74
Počet lůžkodnů	4911
Počet klientů, kteří využili službu opakovaně	23
Průměrná délka pobytu	30 dnů
Průměrná délka opakovaných pobytů	23 dnů
Věková struktura uživatelů	
55 – 69 let	4
70 – 79 let	24
80 – 89 let	61
Nad 90 let	22

125 našich klientů (72%) se po ukončení pobytu v odlehčovací službě vrátilo zpět do domácího prostředí, 31 klientů (19%) odešlo do zařízení pobytových služeb, 12 klientů (8%) bylo hospitalizováno a 2 klienti zemřeli.



## Pečovatelská služba

dle ust. § 40 zákona o sociálních službách

<b>Identifikátor</b>	3913967
<b>Název zařízení</b>	Dotek z.ú.
<b>Místo poskytování služby</b>	Pardubská I 194, 763 12 Vizovice
<b>Druh služby</b>	pečovatelská služba
<b>Forma služby</b>	terénní
<b>Časový rozsah</b>	každý den 7:00-19:00
<b>Okamžitá kapacita</b>	5 klientů
<b>Denní kapacita</b>	70 osob
<b>Vedoucí pečovatelské služby</b>	Hana Kovářová, RS
<b>Sociální pracovníce</b>	Bc. Kristýna Řepová Mgr. Veronika Malinová

### Poslání

Posláním pečovatelské služby je poskytovat uživatelům takovou pomoc a podporu, aby mohli co nejdéle setrvat ve svém přirozeném domácím prostředí a žít způsobem, na který byli dosud zvyklí.

### Cíle zaměřené na klienta

- podporovat uživatele v činnostech, které zvládají sami, pomáhat jim v činnostech, které již sami nezvládají a umožňovat jim tak život, na který byli doposud zvyklí,
- umožňovat důstojné dožití ve vlastních domovech bez nutnosti odcházení do trvalých pobytových zařízení,
- podporovat uživatele v sociálním začleňování.

### Zásady poskytování sociální služby

- **Respekt** – respektujeme osobnost i soukromí klientů, jejich vůli, přání, jejich životní styl. Zaměstnanec umožňuje klientům spolurozhodovat o dalším směřování pomoci



tím, že jim pravidelně poskytuje informace o cíli péče. Důsledně dbáme na ochranu základních lidských práv a svobod. Dodržujeme Etický kodex.

- **Individuální přístup** – zohledňujeme potřeby, možnosti a schopnosti klientů. Pomáháme a podporujeme je v oblastech, kde jejich vlastní síly již nepostačují. Zachováváme svobodnou vůli klientů při řešení každodenních problémů (přednost názoru klienta před názorem pracovníka).
- **Sociální začleňování** – umožňujeme a podporujeme udržení stávajících kontaktů klientů a zapojení do společnosti podle jejich vůle, možností a schopností.
- **Bezpečné prostředí** – absence pocitu ohrožení, prostředí důvěry a jistoty, přátelská atmosféra, dbáme na dodržování stanovených pravidel.
- **Flexibilita** – služba se neustále vyvíjí tak, aby co nejvíce vyhovovala požadavkům a potřebám klientů.

Pečovatelská služba usiluje o to, aby senioři mikroregionu Vizovicko - Slušovicko mohli setrvat co nejdéle ve své domácnosti a aby mohli udržovat kontakty se svým okolím tak, jak byli dosud zvyklí. Služba je plánována individuálně, což umožňuje klientům, aby mohli sami rozhodovat o dalším způsobu života a vychází z konceptu bazální stimulace. Je poskytována taková míra podpory, která v maximální možné míře zachovává a rozvíjí jejich schopnosti a snižuje závislost na poskytované službě. Služba rozvíjí sociální kontakty, podporuje přirozenou vazbu na rodinu, přátele a místní komunitu, aby se uživatelé dostali k čerpání běžných zdrojů společnosti. Rodina uživatele je pro pracovníky důležitým zdrojem informací pro kvalitní péči. Péče je poskytována kvalifikovaným personálem, který využívá všech svých schopností, dovedností a vzdělání.

### **O co usilujeme?**

- Pomáhat uživatelům v činnostech denní péče o domácnost a o svoji vlastní osobu a tím podpořit co nejdéle jejich samostatný život ve vlastních domovech, aby nemuseli odcházet do institucí zajišťujících péči.
- Podporovat uživatele v zapojení do společenského dění, v udržování kontaktu s rodinou, aby byly zachovány původní vztahy a prostředí.
- Nabízet a rozvíjet služby tak, aby pružně reagovaly na aktuální potřeby žadatelů.
- Poskytovat služby tak, aby vedly ke spokojenosti uživatelů.



## Co nabízíme?

- Pomoc při zvládnání běžných úkonů péče o vlastní osobu.
- Pomoc při osobní hygieně nebo poskytnutí podmínek pro osobní hygienu.
- Poskytnutí stravy nebo pomoc při zajištění stravy.
- Pomoc při zajištění chodu domácnosti.
- Zprostředkování kontaktu se společenským prostředím.

## Pro koho tady jsme

Okruh osob, pro které je služba určena:

- senioři
- osoby s chronickým onemocněním
- osoby se zdravotním postižením, které jsou starší 27 let.

## Struktura a počty zaměstnanců v roce 2022

Pracovní pozice	Počet osob	Počet úvazků
Vedoucí pečovatelské služby	1	0,4
Sociální pracovníci	2	0,7
Pracovníci v sociálních službách	5	4,5

## Vozový park

Značka, typ vozidla	Rok výroby	Registrační značka	Vlastnictví
Škoda Yeti	2016	5Z7 4698	vlastní
Škoda Fabia	2016	5Z7 4689	vlastní
Škoda Fabia	2018	6Z3 1764	vlastní
Dacia Dokker	2020	6Z7 5920	vlastní





## Statistika pečovatelské služby

Počet uživatelů celkem	90
Počet uživatelů, kterým jsou poskytovány úkony typu dovoz nebo donáška jídla	51
Počet uživatelů, kterým je poskytována péče	50
Počet hodin přímé práce se zájemcem o službu	45
Počet hodin přímé práce s uživatelem služby	4677,61
Počet hodin strávených na cestě (bez úkonů typu dovoz nebo donáška jídla)	1659,82
Počet hodin strávených v přímé péči (včetně cesty)	6382,43
Počet hodin strávených v přímé péči (bez cesty)	4722,61
Počet hodin potřebných pro úkony typu dovoz nebo donáška jídla	1016,7
Počet úkonů typu dovoz nebo donáška jídla	7178



## Zajištění stravy

---

Zajištění obědů je realizováno pro oba druhy sociálních služeb. V této oblasti dlouhodobě spolupracujeme s těmito dodavateli:

Nemocnice Milosrdných bratří Vizovice – pro klienty odlehčovací služby a klienty pečovatelské služby z obcí Zádveřice-Raková, Lutonina, Vizovice, Bratřejov, Jasenná a klienty Domu s pečovatelskou službou Ve Vizovicích.

Základní škola Všemina – pro klienty pečovatelské služby z obcí Všemina, Slušovice, Dešná, Březová, Vizovice, Zádveřice, Neubuz.

V pracovních dnech si klienti mohou vybrat z jídelního lístku ze dvou jídel, vždy na týden dopředu.

## Půjčovna kompenzačních pomůcek

---

Půjčovna kompenzačních pomůcek slouží k zapůjčení vhodných pomůcek ke zvládnutí běžných úkonů každodenního života a ke zkvalitnění a usnadnění péče v domácím prostředí k ošetřování členů rodiny. Prostřednictvím zapůjčení pomůcky se zlepšuje a aktivuje život uživatelů a umožňuje jim setrvat v přirozeném prostředí. Pomáhá rovněž lidem překlenout období, než si budou moci opatřit pomůcku z vlastních prostředků nebo z příspěvku zdravotní pojišťovny. Protože je o kompenzační pomůcky stále velký zájem, pořídili jsme v letošním roce do půjčovny 2 nové invalidní vozíky, 2 vysoká chodítka a toaletní židli.

Naším klientům a pečujícím osobám nabízíme k zapůjčení tyto pomůcky:

- elektrické polohovací postele
- antidekubitní matrace
- hydraulický zvedák do vany
- mechanické vozíky
- toaletní židle
- bazének na mytí hlavy
- chodítka vysoké
- chodítka nízké



- nástavec na WC
- polohovací křesla
- jídelní stolečky

---

## Bezpečnost práce

---

Kontrolu bezpečnosti ochrany zdraví při práci a požární ochrany zajišťuje Bc. Martina Blahušová. V předepsaných intervalech probíhá školení zaměstnanců.

Pravidelné preventivní lékařské prohlídky zajišťuje společnost L'AVEYRON, s.r.o., zastoupená MUDr. Stanislavem Remešem.

---

## Výukové pracoviště

---

Nadále zajišťujeme odbornou praxi pro studenty UTB Zlín, Zdravotnické školy Zlín a Vsetín a dalších škol vyučujících tematiku, kterou se v naší praxi zabýváme. V roce 2022 absolvovalo praxi v našem zařízení celkem 12 studentů. V rámci praxe se studenti seznamují s chodem zařízení, zapojují se do činností přímé péče, aktivizací a dle zájmu či zaměření studia také do práce s biografií a životním příběhem klientů.

Jsme otevření všem, kteří mají zájem se seznámit s naší činností.



## Vzdělávání

---

V naší organizaci klademe důraz na péči zaměřenou na klienta. Snažíme se s klienty pracovat na základě jejich biografie (tedy toho, co v životě prožili). Svou koncepcí nám nejvíce vyhovují dva vzdělávací směry. Jedná se o Bazální stimulaci a Péči dle biografie klienta. Oba tyto směry jsou si podobné, i když každý se blíže zaměřuje na jinou oblast (bazální stimulace více na tělo, biografický koncept více na psychiku a mysl klienta). Chceme tedy pokračovat v proškolení našeho personálu právě v těchto vzdělávacích konceptech.

V roce 2022 se nám podařilo získat vzdělávací grant z programu Senior Výboru dobré vůle – Nadace Olgy Havlové. Díky tomuto grantu jsme mohli realizovat projekt nazvaný Vzděláváme se v biografických konceptech.

Přímo v našem zařízení proběhl v rámci seznámení s konceptem workshop na téma Biografie v teorii a praxi za účasti autorky Koncepte biografické péče paní PhDr. Evy Procházkové, PhD., kterého se zúčastnila většina zaměstnanců přímé péče.

Dvě kolegyně absolvovaly Základní kurz Bazální stimulace v Brně pod vedením ředitelky Institutu Bazální stimulace podle prof. Dr. Fröhlicha, paní PhDr. Karolíny Maloň Friedlové, PhD.

Čtyři kolegyně se vzdělávaly v kurzu Základy práce s biografií a plány péče v Praze.

Na podzim roku 2022 se 10 zaměstnanců účastnilo kurzu první pomoci, který lektorovala lékařka ze Zdravotnické záchranné služby Zlínského kraje.

Dále probíhalo vzdělávání dle preferencí zaměstnanců zaměřené na prevenci problémů s pohybovým aparátem pečovatелů, individuální plánování nebo na duševní a psychické poruchy u klientů v sociálních službách.



## Projekty

---

### Kompenzační pomůcky – Konto Bariéry

Díky finanční podpoře Konta Bariéry ve výši 25 000,- jsme mohli nakoupit invalidní vozík a vysoké chodítko. Pomůcky slouží klientům odlehčovací služby Dotek z.ú.



### Kompenzační pomůcky – Donio

Od štědrých dárců na sbírkové platformě Donio jsme získali 25 500,- Kč. Z předchozí sbírky na Doniu jsme vybrali 1 650,- Kč. Celkem tedy dárci pro Dotek přispěli 27.150, - Kč. Za získané finance jsme se rozhodli zakoupit kompenzační pomůcky do naší půjčovny. V domácnostech klientů slouží nový vozík, vysoké chodítko a toaletní židle.



### VDV – Vzdělávací projekt

Vzdělávací projekt nazvaný Vzděláváme se v biografických konceptech byl Výborem dobré vůle – Nadací Olgy Havlové podpořen částkou 60.000, - Kč. Přimo v našem zařízení jsme uspořádali Workshop – Biografie v teorii a praxi. Kolegyně se účastnily Základního kurzu Bazální stimulace a kurzu Základy práce s biografií a plány péče.

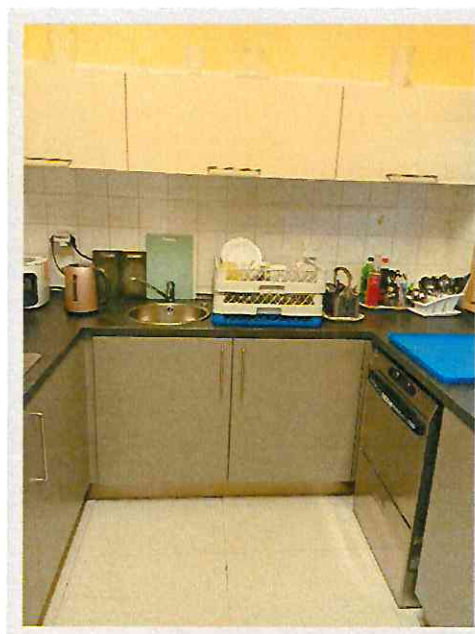




### Divoké husy – Dobročinný knihotrh – Rekonstrukce kuchyňské linky

Na přelomu května a června roku 2022 jsme se s Dobročinným občůdkem Dotek rozhodli uspořádat Dobročinný knihotrh. V rámci knihotruh jsme se účastnili také 62. Film Festivalu Zlín.

Za prodej knih se nám podařilo získat 40.320,- Kč. Tuto částku zdvojnásobila Nadace Divoké husy. Celkem se nám podařilo získat na rekonstrukci kuchyňské linky 80.640,- Kč.



### Dokážeme víc – DOTEKni se zahrady

Projekt DOTEKni se zahrady podpořila částkou 41.000, - Kč. Nadace České spořitelny prostřednictvím Nadace Via v rámci programu Dokážeme víc. Cílem projektu je pořádání komunitních akcí na zahradě našeho zařízení a také nákup zahradního vybavení (židle, kád' na vodu, květiny, substráty aj). V rámci projektu jsme uspořádali mnoho akcí. Projekt bude probíhat i v roce 2023.



### Nadace EP Corporate Group – DOTEKni se zahrady

Díky štědrému příspěvku Nadace Corporate Group v částce 232.361, - Kč budeme moci během příštího roku zakoupit elektrické polohovací postele, pečovatelské stolky k lůžkům a invalidní vozík.

Nadace  
EP Corporate Group

### Nadace pojišťovny Kooperativa – Také jsem byl mladý/á

V projekt mezigenerační spolupráce „Také jsem byl/a mladý/á“ podpořeným Nadací Kooperativy částkou 100.000, - Kč jsme pokračovali i v roce 2022.

V rámci projektu spolupracují studenti humanitně a zdravotně zaměřených oborů středních a vysokých škol společně s klienty odlehčovací služby Dotek z.ú. na jejich biografických knihách.





### Nadace ČEZ – Dobročinný e-shop Dotek

V roce 2022 jsme také dokončili projekt Dobročinného e-shopu Dotek, který částkou 80.000,- Kč podpořila Nadace ČEZ v rámci grantového programu Podpora regionů 2021.

Vzniklý Dobročinný e-shop naleznete na adrese [www.eshopdotek.cz](http://www.eshopdotek.cz).





## Akce

---

V roce 2022 jsme pro klienty připravili v rámci projektu Ježíškova vnučata a projektu DO-TEKni se zahrady různé akce.

- Zdobení a stavění máje
- Férová snídane – květen
- Májová mše svatá – květen
- Koncert jako ze Šlágru – Martin Motýl – květen
- Posezení s bylinkářkou
- Zahradní táborák – srpen
- Dušičkové vzpomínání
- Rozsvícení vánočního stromu – prosinec
- Koncert harmonikáře
- Přednáška o čokoládě s ochutnávkou
- Canisterapeutické odpoledne
- Vystoupení dětí z MŠ Vizovice
- Koncert scholy při farnosti Vizovice





**Férová snídaně 5/2022**



**Májová mše svatá 5/2022**



**Zahradní koncert 5/2022**



## Akce Dobročinného občůdku Dotek

S občůdkiem jsme se v roce 2022 ůčastnili nřsledujřících akcř:

- Zlřnskř knihotrř
- Vsetřnskř knihotrř
- Dobročinnř knihotrř
- Festivalovř dobročinnř knihotrř
- Svatomartinskř trh
- Dobročinnř bazar na UTB
- Advent v lřebnř Kromřřř



## Finanční podpora

V roce 2022 byly přijaty následující provozní dotace:

Poskytovatel	Částka podpory Kč
Zlínský kraj – zajištění dostupnosti sociálních služeb ve Zlínském kraji	5,698.790
Zlínský kraj – zajištění priorit	215.500
Zlínský kraj – program pro sociální služby	108.500
Zlínský kraj – dofinancování pečovatelské služby	257.460
Město Vizovice	208.200
Město Slušovice	30.000
Statutární město Zlín	39.000
Obec Všemina	5.000
Obec Jasenná	3.000
Obec Ublo	10.000
Celkem	6,575.450

Všechny uvedené dotace byly plně vyčerpány a řádně vyúčtovány.



V roce 2022 jsme obdrželi dary v celkové výši 470.444,- Kč od těchto dárců:

**Obce ORP Vizovice**

Březová

Hrobice

Jasenná

Lhotsko

Neubuz

Veselá

Všemina

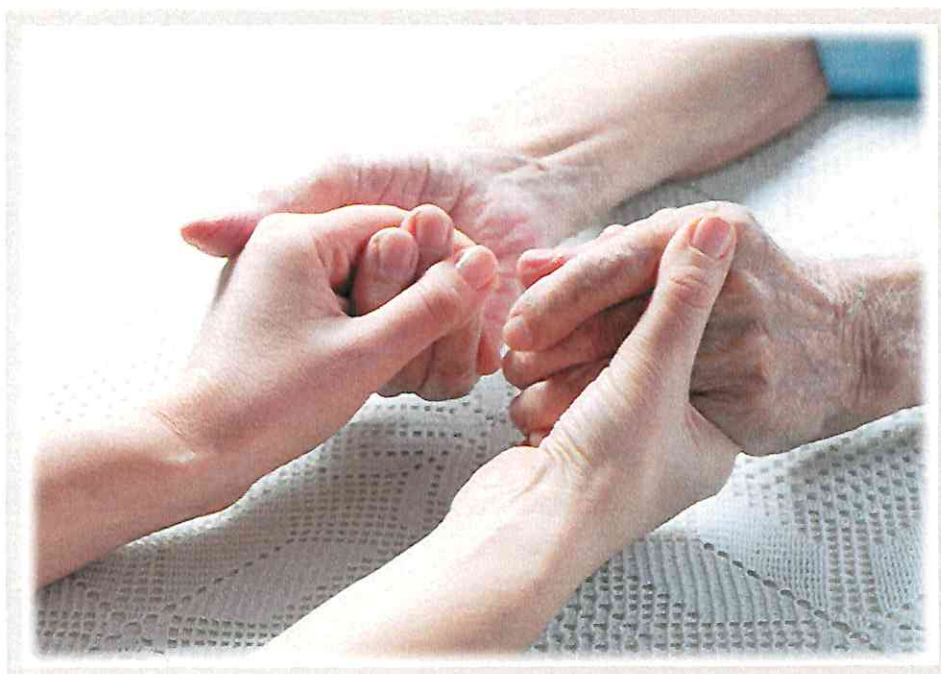
Trnava

Zádveřice-Raková

Bratřejov

**Fyzické osoby**

Za poskytnutou podporu srdečně děkujeme.



## Členství v organizacích

---

Asociace poskytovatelů sociálních služeb

Česká asociace pečovatelské služby

Místní akční skupina Vizovicko a Slušovicko, o.p.s.

Asociace nestátních neziskových organizací Zlínského kraje

Certifikované pracoviště Institutu bazální stimulace



INSTITUT BAZÁLNÍ  
STIMULACE



## Přílohy

---

Příloha v účetní závěrce ve zkráceném rozsahu

Výkaz zisku a ztráty

Rozvaha

Zpráva nezávislého auditora



**ROZVAHA**  
**v plném rozsahu**

**ke dni 31.12.2022**  
(v celých tisících Kč)

Název, sídlo a právní forma  
účetní jednotky

Dotek z.ú.  
Pardubská 1194  
Vizovice  
763 12

Účetní jednotka doručí:  
1 x příslušnému fin. orgánu

IČO
27664333

Označení	AKTIVA		číslo řádku	Stav k prvnímu dni účetního období	Stav k posled. dni účetního období
a	b		c	1	2
<b>A.</b>	<b>Dlouhodobý majetek celkem</b>	<b>Součet A.I. až A.IV.</b>	1	1 036	795
A. I.	Dlouhodobý nehmotný majetek celkem	Součet A.I.1. až A.I.7.	9		
A. I. 1.	Nehmotné výsledky výzkumu a vývoje	(012)	2		
A. I. 2.	Software	(013)	3		
A. I. 3.	Ocenitelná práva	(014)	4		
A. I. 4.	Drobný dlouhodobý nehmotný majetek	(018)	5		
A. I. 5.	Ostatní dlouhodobý nehmotný majetek	(019)	6		
A. I. 6.	Nedokončený dlouhodobý nehmotný majetek	(041)	7		
A. I. 7.	Poskytnuté zálohy na dlouhodobý nehmotný majetek	(051)	8		
A. II.	Dlouhodobý hmotný majetek celkem	Součet A.II.1. až A.II.10.	20	3 280	3 110
A. II. 1.	Pozemky	(031)	10		
A. II. 2.	Umělecká díla, předměty a sbírky	(032)	11		
A. II. 3.	Stavby	(021)	12	1 167	1 167
A. II. 4.	Hmotné movité věci a jejich soubory	(022)	13	2 113	1 943
A. II. 5.	Pěstitelské celky trvalých porostů	(025)	14		
A. II. 6.	Dospělá zvířata a jejich skupiny	(026)	15		
A. II. 7.	Drobný dlouhodobý hmotný majetek	(028)	16		
A. II. 8.	Ostatní dlouhodobý hmotný majetek	(029)	17		
A. II. 9.	Nedokončený dlouhodobý hmotný majetek	(042)	18		
A. II. 10.	Poskytnuté zálohy na dlouhodobý hmotný majetek	(052)	19		
A. III.	Dlouhodobý finanční majetek celkem	Součet A.III.1. až A.III.6.	28		
A. III. 1.	Podíly – ovládaná nebo ovládající osoba	(061)	21		
A. III. 2.	Podíly – podstatný vliv	(062)	22		
A. III. 3.	Dluhové cenné papíry držené do splatnosti	(063)	23		
A. III. 4.	Zápůjčky organizačním složkám	(066)	24		
A. III. 5.	Ostatní dlouhodobé zápůjčky	(067)	25		
A. III. 6.	Ostatní dlouhodobý finanční majetek	(069)	26		
A. IV.	Oprávky k dlouhodobému majetku celkem	Součet A.IV.1. až A.IV.11.	40	-2 244	-2 315
A. IV. 1.	Oprávky k nehmotným výsledkům výzkumu a vývoje	(072)	29		
A. IV. 2.	Oprávky k softwaru	(073)	30		
A. IV. 3.	Oprávky k ocenitelným právům	(074)	31		
A. IV. 4.	Oprávky k drobnému dlouhodobému nehmotnému majetku	(078)	32		
A. IV. 5.	Oprávky k ostatnímu dlouhodobému nehmotnému majetku	(079)	33		
A. IV. 6.	Oprávky ke stavbám	(081)	34	-484	-523
A. IV. 7.	Oprávky k samostatným hmotným movitým věcem a souborům hmotných movitých věcí	(082)	35	-1 760	-1 792
A. IV. 8.	Oprávky k pěstitelským celkům trvalých porostů	(085)	36		
A. IV. 9.	Oprávky k základnímu stádu a tažným zvířatům	(086)	37		
A. IV. 10.	Oprávky k drobnému dlouhodobému hmotnému majetku	(088)	38		
A. IV. 11.	Oprávky k ostatnímu dlouhodobému hmotnému majetku	(089)	39		






Označení	AKTIVA	číslo řádku	Stav k prvnímu dni účetního období	Stav k posled. dni účetního období	
a	b	c	1	2	
<b>B.</b>	<b>Krátkodobý majetek celkem</b>	<b>Součet B.I. až B.IV.</b>	<b>41</b>	<b>1 334</b>	<b>1 912</b>
B. I.	Zásoby celkem	Součet B.I.1. až B.I.9.	51	32	25
B. I. 1.	Materiál na skladě	(112)	42		
B. I. 2.	Materiál na cestě	(119)	43		
B. I. 3.	Nedokončená výroba	(121)	44		
B. I. 4.	Polotovary vlastní výroby	(122)	45		
B. I. 5.	Výrobky	(123)	46		
B. I. 6.	Mladá a ostatní zvířata a jejich skupiny	(124)	47		
B. I. 7.	Zboží na skladě a v prodejnách	(132)	48	32	25
B. I. 8.	Zboží na cestě	(139)	49		
B. I. 9.	Poskytnuté zálohy na zásoby	(314)	50		
B. II.	Pohledávky celkem	Součet B.II.1. až B.II.19.	71	599	623
B. II. 1.	Odběratelé	(311)	52	249	218
B. II. 2.	Směnky k inkasu	(312)	53		
B. II. 3.	Pohledávky za eskontované cenné papíry	(313)	54		
B. II. 4.	Poskytnuté provozní zálohy	(314)	55	237	270
B. II. 5.	Ostatní pohledávky	(315)	56	81	131
B. II. 6.	Pohledávky za zaměstnanci	(335)	57		
B. II. 7.	Pohl. za institucemi soc. zabezpečení a veřejného zdrav. pojištění	(336)	58		
B. II. 8.	Daň z příjmů	(341)	59		
B. II. 9.	Ostatní přímé daně	(342)	60		
B. II. 10.	Daň z přidané hodnoty	(343)	61		
B. II. 11.	Ostatní daně a poplatky	(345)	62		
B. II. 12.	Nároky na dotace a ostatní zúčtování se státním rozpočtem	(346)	63		
B. II. 13.	Nároky na dotace a ost. zúčt. s rozp. orgánů územ. samospr. celků	(348)	64		
B. II. 14.	Pohledávky za společníky sdruženými ve společnosti	(358)	65		
B. II. 15.	Pohledávky z pevných termínových operací a opcí	(373)	66		
B. II. 16.	Pohledávky z vydaných dluhopisů	(375)	67		
B. II. 17.	Jiné pohledávky	(378)	68	30	
B. II. 18.	Dohadné účty aktivní	(388)	69	2	4
B. II. 19.	Opravná položka k pohledávkám	(391)	70		
B. III.	Krátkodobý finanční majetek celkem	Součet B.III.1. až B.III.7.	80	662	1 214
B. III. 1.	Peněžní prostředky v pokladně	(211)	72	62	137
B. III. 2.	Ceniny	(213)	73		
B. III. 3.	Peněžní prostředky na účtech	(221)	74	600	1 077
B. III. 4.	Majetkové cenné papíry k obchodování	(251)	75		
B. III. 5.	Dluhové cenné papíry k obchodování	(253)	76		
B. III. 6.	Ostatní cenné papíry	(256)	77		
B. III. 7.	Peníze na cestě	(261)	79		
B. IV.	Jiná aktiva celkem	Součet B.IV.1. až B.IV.2.	84	41	50
B. IV. 1.	Náklady příštích období	(381)	81	41	50
B. IV. 2.	Příjmy příštích období	(385)	82		
	<b>Aktiva celkem</b>	<b>Součet A. až B.</b>	<b>85</b>	<b>2 370</b>	<b>2 707</b>



Označení	PASIVA	číslo řádku	Stav k prvnímu dni účetního období	Stav k posled. dni účetního období	
a	b	c	3	4	
<b>A.</b>	<b>Vlastní zdroje celkem</b>	<b>Součet A.I. až A.II.</b>	86	1 070	1 344
A. I.	Jmění celkem	Součet A.I.1. až A.I.3.	90	868	945
A. I. 1.	Vlastní jmění	(901)	87	376	301
A. I. 2.	Fondy	(911)	88	492	644
A. I. 3.	Oceňovací rozdíly z přecenění finančního majetku a závazků	(921)	89		
A. II.	Výsledek hospodaření celkem	Součet A.II.1. až A.II.3.	94	202	399
A. II. 1.	Účet výsledku hospodaření	(963)	91	x	198
A. II. 2.	Výsledek hospodaření ve schvalovacím řízení	(931)	92	171	x
A. II. 3.	Nerozdělený zisk, neuhrazená ztráta minulých let	(932)	93	31	201
<b>B.</b>	<b>Cizí zdroje celkem</b>	<b>Součet B.I. až B.IV.</b>	95	1 300	1 363
B. I.	Rezervy celkem	Hodnota B.I.1.	97		
B. I. 1.	Rezervy	(941)	96		
B. II.	Dlouhodobé závazky celkem	Součet B.II.1. až B.II.7.	105	30	
B. II. 1.	Dlouhodobé úvěry	(951)	98	30	
B. II. 2.	Vydané dluhopisy	(953)	99		
B. II. 3.	Závazky z pronájmu	(954)	100		
B. II. 4.	Přijaté dlouhodobé zálohy	(955)	101		
B. II. 5.	Dlouhodobé směnky k úhradě	(958)	102		
B. II. 6.	Dohadné účty pasivní	(389)	103		
B. II. 7.	Ostatní dlouhodobé závazky	(959)	104		
B. III.	Krátkodobé závazky celkem	Součet B.III.1. až B.III.23.	129	1 269	1 363
B. III. 1.	Dodavatelé	(321)	106	159	260
B. III. 2.	Směnky k úhradě	(322)	107		
B. III. 3.	Přijaté zálohy	(324)	108		
B. III. 4.	Ostatní závazky	(325)	109	30	14
B. III. 5.	Zaměstnanci	(331)	110	509	519
B. III. 6.	Ostatní závazky vůči zaměstnancům	(333)	111		
B. III. 7.	Závazky k institucím soc. zabezpečení a veřejného zdrav. pojištění	(336)	112	229	232
B. III. 8.	Daň z příjmů	(341)	113		
B. III. 9.	Ostatní přímé daně	(342)	114	23	19
B. III. 10.	Daň z přidané hodnoty	(343)	115		
B. III. 11.	Ostatní daně a poplatky	(345)	116	1	
B. III. 12.	Závazky ve vztahu k státnímu rozpočtu	(346)	117		
B. III. 13.	Závazky ve vztahu k rozpočtu orgánů územ. samospr. celků	(348)	118		
B. III. 14.	Závazky z upsaných nesplacených cenných papírů a podílů	(367)	119		
B. III. 15.	Závazky ke společníkům sdruženým ve společnosti	(368)	120		
B. III. 16.	Závazky z pevných termínových operací a opcí	(373)	121		
B. III. 17.	Jiné závazky	(379)	122		
B. III. 18.	Krátkodobé úvěry	(231)	123		
B. III. 19.	Eskontní úvěry	(232)	124		
B. III. 20.	Vydané krátkodobé dluhopisy	(241)	125		
B. III. 21.	Vlastní dluhopisy	(255)	126		
B. III. 22.	Dohadné účty pasivní	(389)	127	318	319
B. III. 23.	Ostatní krátkodobé finanční výpomoci	(249)	128		



Označení	PASIVA	číslo řádku	Stav k prvnímu dni účetního období	Stav k posled. dni účetního období
a	b	c	3	4
B. IV.	Jiná pasiva celkem <span style="float: right;">Součet B.IV.1. až B.IV.2.</span>	133	1	
B. IV. 1.	Výdaje příštích období <span style="float: right;">(383)</span>	130		
B. IV. 2.	Výnosy příštích období <span style="float: right;">(384)</span>	131	1	
	<b>Pasiva celkem</b> <span style="float: right;"><b>Součet A. až B.</b></span>	134	2 370	2 707

Sestaveno dne: 21.06.2023		Podpisový záznam statutárního orgánu účetní jednotky nebo podpisový vzor fyzické osoby, která je účetní jednotkou:  
Právní forma účetní jednotky: z.ú.	Předmět podnikání: ostatní ambulantní nebo terénní sociální služby j. n.	Pozn.:



**VÝKAZ ZISKU A ZTRÁTY**  
**v plném rozsahu**  
**ke dni 31.12.2022**  
(v celých tisících Kč)

Název, sídlo a právní forma účetní  
jednotky  
Dotek z.ú.  
Pardubská 1194  
Vizovice  
763 12

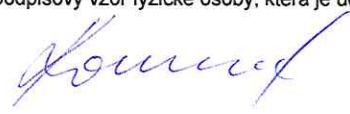
Účetní jednotka doručí:  
1 x příslušnému finančnímu orgánu

IČO
27664333

Označení	TEXT	Číslo řádku	Činnosti		
			Hlavní 5	Hospodářská 6	Celkem 7
<b>A.</b>	<b>Náklady</b>	1			
<b>A. I.</b>	<b>Spotřebované nákupy a nakupované služby</b> Součet A.I.1. až A.I.6.	2	3 220	318	3 538
A. I. 1.	Spotřeba materiálu, energie a ostatních neskladovaných dodávek	3	2 197	69	2 266
A. I. 2.	Prodané zboží	4		50	50
A. I. 3.	Opravy a udržování	5	236		236
A. I. 4.	Náklady na cestovné	6	34	1	35
A. I. 5.	Náklady na reprezentaci	7	22	1	23
A. I. 6.	Ostatní služby	8	731	197	928
<b>A. II.</b>	<b>Změny stavu zásob vlastní činnosti a aktivace</b> Součet A.II.7. až A.II.9.	9			
A. II. 7.	Změna stavu zásob vlastní činnosti	10			
A. II. 8.	Aktivace materiálu, zboží a vnitroorganizačních služeb	11			
A. II. 9.	Aktivace dlouhodobého majetku	12			
<b>A. III.</b>	<b>Osobní náklady</b> Součet A.III.10. až A.III.14.	13	8 827	711	9 538
A. III. 10.	Mzdové náklady	14	6 420	522	6 942
A. III. 11.	Zákonné sociální pojištění	15	2 199	164	2 363
A. III. 12.	Ostatní sociální pojištění	16			
A. III. 13.	Zákonné sociální náklady	17	208	25	233
A. III. 14.	Ostatní sociální náklady	18			
<b>A. IV.</b>	<b>Daně a poplatky</b> Hodnota A.IV.15.	19	10		10
A. IV. 15.	Daně a poplatky	20	10		10
<b>A. V.</b>	<b>Ostatní náklady</b> Součet A.V.16. až A.V.22.	21	91		91
A. V. 16.	Smluvní pokuty, úroky z prodlení, ostatní pokuty a penále	22			
A. V. 17.	Odpis nedobytné pohledávky	23			
A. V. 18.	Nákladové úroky	24	1		1
A. V. 19.	Kursově ztráty	25			
A. V. 20.	Dary	26			
A. V. 21.	Manka a škody	27			
A. V. 22.	Jiné ostatní náklady	28	91		91
<b>A. VI.</b>	<b>Odpisy, prodaný majetek, tvorba a použití rezerv a opravných položek</b> Součet A.VI.23. až A.VI.27.	29	241		241
A. VI. 23.	Odpisy dlouhodobého majetku	30	241		241
A. VI. 24.	Prodaný dlouhodobý majetek	31			
A. VI. 25.	Prodané cenné papíry a podíly	32			
A. VI. 26.	Prodaný materiál	33			
A. VI. 27.	Tvorba a použití rezerv a opravných položek	34			
<b>A. VII.</b>	<b>Poskytnuté příspěvky</b> Hodnota A.VII.28.	35			
A. VII. 28.	Poskytnuté členské příspěvky a příspěvky zúčtované mezi organizačními složkami	36			



Označení	TEXT	Číslo řádku	Činnosti			
			Hlavní	Hospodářská	Celkem	
			5	6	7	
<b>A. VIII.</b>	<b>Daň z příjmů</b>	Hodnota A.VIII.29.	37			
A. VIII. 29.	Daň z příjmů		38			
	<b>Náklady celkem</b>	Součet A.I. až A.VIII.	39	12 388	1 029	13 417
<b>B.</b>	<b>Výnosy</b>		40			
<b>B. I.</b>	<b>Provozní dotace</b>	Hodnota B.I.1.	41	6 575		6 575
B. I. 1.	Provozní dotace		42	6 575		6 575
<b>B. II.</b>	<b>Přijaté příspěvky</b>	Součet B.II.2. až B.II.4.	43	470	-5	465
B. II. 2.	Přijaté příspěvky zúčtované mezi organizačními složkami		44			
B. II. 3.	Přijaté příspěvky (dary)		45	470	-5	465
B. II. 4.	Přijaté členské příspěvky		46			
<b>B. III.</b>	<b>Tržby za vlastní výkony a za zboží</b>		47	5 126	1 129	6 255
<b>B. IV.</b>	<b>Ostatní výnosy</b>	Součet B.IV.5. až B.IV.10.	48	290	18	308
B. IV. 5.	Smluvní pokuty, úroky z prodlení, ostatní pokuty a penále		49			
B. IV. 6.	Platby za odepsané pohledávky		50			
B. IV. 7.	Výnosové úroky		51			
B. IV. 8.	Kurové zisky		52			
B. IV. 9.	Zúčtování fondů		53			
B. IV. 10.	Jiné ostatní výnosy		54	290	18	308
<b>B. V.</b>	<b>Tržby z prodeje majetku</b>	Součet B.V.11. až B.V.15.	55	10		10
B. V. 11.	Tržby z prodeje dlouhodobého nehmotného a hmotného majetku		56	10		10
B. V. 12.	Tržby z prodeje cenných papírů a podílů		57			
B. V. 13.	Tržby z prodeje materiálu		58			
B. V. 14.	Výnosy z krátkodobého finančního majetku		59			
B. V. 15.	Výnosy z dlouhodobého finančního majetku		60			
	<b>Výnosy celkem</b>	Součet B.I. až B.V.	61	12 472	1 142	13 614
<b>C.</b>	<b>Výsledek hospodaření před zdaněním</b>	ř. 61 - (ř. 39 - ř.37)	62	84	114	198
<b>D.</b>	<b>Výsledek hospodaření po zdanění</b>	ř. 62 - ř. 37	63	84	114	198

Sestaveno dne: 21.06.2023		Podpisový záznam statutárního orgánu účetní jednotky nebo podpisový vzor fyzické osoby, která je účetní jednotkou 
Právní forma účetní jednotky	Předmět podnikání	Pozn.:



# Příloha v účetní závěrce ve zkráceném rozsahu

Dotek z.ú.

ke dni 31.12.2022

## Obsah přílohy

Podle § 29 a § 30 vyhlášky č. 504/2002 Sb.:

1.	Popis účetní jednotky.....	2
2.	Použité obecné účetní zásady, účetní metody a odchylky od těchto metod .....	2
3.	Účetní jednotky, v nichž je účetní jednotka společníkem s neomezeným ručením .....	3
4.	Informace o položkách dlouhodobého majetku .....	3
5.	Účetní jednotky, v nichž účetní jednotka sama nebo prostřednictvím 3. osoby drží podíl .....	3
6.	Splatné dluhy pojistného na sociálním zabezpečení a příspěvku na státní politiku zaměstnanosti, splatné dluhy veřejného zdravotního pojištění a evidované daňové nedoplatky .....	3
7.	Cenné papíry nabyté účetní jednotkou .....	3
8.	Informace k položkám dluhů .....	3
9.	Výsledek hospodaření v členění na hlavní a hospodářskou činnost a pro účely daně z příjmů .....	4
10.	Průměrný přepočtený počet zaměstnanců dle kategorií a osobní náklady za účetní období v členění podle výkazu zisku a ztráty .....	4
11.	Účasti členů řídicích, kontrolních nebo jiných orgánů účetní jednotky v osobách, s nimiž účetní jednotka uzavřela za vykazované účetní období obchodní smlouvy nebo jiné smluvní vztahy .....	4
12.	Zálohy, závdavky a úvěry poskytnuté členům řídicích, kontrolních a jiných orgánů .....	4
13.	Informace k dani z příjmů .....	5
14.	Významné položky z rozvahy a výkazu zisku a ztráty, u kterých je uvedení podstatné pro hodnocení finanční a majetkové situace .....	5
15.	Přehled o přijatých a poskytnutých darech, dárcích a příjemcích těchto darů .....	5
16.	Přehled o veřejných sbírkách podle zákona upravujícího veřejné sbírky .....	5
17.	Způsob vypořádání výsledku hospodaření z předcházejících účetních období .....	5
18.	Informace o individuální produkční kvótě, individuálním limitu prémiových práv a jiných obdobných kvót a limitů, o kterých účetní jednotka neúčtovala na rozvahových ani výsledkových účtech .....	5



**1. Popis účetní jednotky**

<b>Název:</b>	Dotek z.ú
<b>Sídlo:</b>	Pardubská 1194, 763 12 Vizovice
<b>Právní forma:</b>	z.ú.
<b>IČ:</b>	27664333
<b>Předmět podnikání:</b>	Poskytování sociální a hospicové péče ve vlastním sociálním prostředí klientů
<b>Den vzniku účetní jednotky:</b>	3. listopadu 2005
<b>Zdaňovací období:</b>	od 1.1.2022 do 31.12.2022
<b>Rozvahový den:</b>	31.12.2022
<b>Okamžik sestavení účetní závěrky:</b>	13.6.2023

**1.1. Poslání účetní jednotky (hlavní činnost, hospodářská a další činnost)**

Odlehčovací služba  
 Pečovatelská služba  
 Půjčovna kompenzačních pomůcek  
 Dobročinný obchůdek – hospodářská činnost

**1.2. Statutární orgány a organizační složky s vlastní právní osobností**

Funkce	Příjmení	Jméno
Ředitel	Komárková	Zita
Člen správní rady	Majerechová	Ivana
Předseda správní rady	Žárský	Martin
Člen správní rady	Mačejovský	Jan
Revizor	Hovorka	Luboš

**1.3. Zakladatelé, zřizovatelé, vklady do vlastního jmění**

AHC a.s. – 1.000,--

**2. Použité obecné účetní zásady, účetní metody a odchylky od těchto metod****2.1. Použité obecné účetní zásady**

Ano.

**2.2. Použité účetní metody**

Dle zákona u účetnictví.



**2.3. Informace o odchylkách od metod podle § 7 odst. 5 zákona o účetnictví s uvedením jejich vlivu na majetek a závazky, na finanční situaci a výsledek hospodaření účetní jednotky**  
Nejsou.

**2.4. Způsob oceňování majetku a závazků**  
Pořizovací cenou.

**2.5. Způsob stanovení úprav hodnot majetku (odpisy a opravné položky)**  
Dle odpisových plánů zákona u účetnictví.

**2.6. Způsob přepočtu údajů v cizích měnách na českou měnu**  
Dle aktuálního denního kurzu ČNB.

**3. Účetní jednotky, v nichž je účetní jednotka společníkem s neomezeným ručením**  
Nejsou.

**4. Informace o položkách dlouhodobého majetku**

Pořizovací cena majetku v tis Kč	31.12.2022
Pozemky	0
Samostatné movité věci	1943
Stavby	1167

Zůstatková cena majetku v tis Kč	31.12.2022
Pozemky	0
Samostatné movité věci	151
Stavby	644

**5. Účetní jednotky, v nichž účetní jednotka sama nebo prostřednictvím 3. osoby drží podíl**  
Nejsou.

**6. Splatné dluhy pojistného na sociálním zabezpečení a příspěvku na státní politiku zaměstnanosti, splatné dluhy veřejného zdravotního pojištění a evidované daňové nedoplatky**  
Nejsou.

**7. Cenné papíry nabyté účetní jednotkou**  
Žádné nebyly.

**8. Informace k položkám dluhů**





**8.1. Dluhy, které vznikly v daném účetním období a u kterých zbytková doba splatnosti k rozvahovému dni přesahuje 5 let**

Nejsou.

**8.2. Dluhy kryté zárukou**

Nejsou.

**8.3. Finanční nebo jiné dluhy, které nejsou obsaženy v rozvaze**

Nejsou.

**9. Výsledek hospodaření v členění na hlavní a hospodářskou činnost a pro účely daně z příjmů**

Hlavní činnost: 83 975,60 Kč

Hospodářská činnost: 113 593,46 Kč

Celkem: 197 569,06 Kč

**10. Průměrný přepočtený počet zaměstnanců dle kategorií a osobní náklady za účetní období v členění podle výkazu zisku a ztráty**

	Sledované účetní období
Průměrný přepočtený počet zaměstnanců	
z toho členů řídicích orgánů	20
z toho členů kontrolních orgánů	
z toho členů správních orgánů	
Osobní náklady	9 538
z toho mzdové náklady	6 942
z toho zákonné sociální pojištění	2 363
z toho ostatní sociální pojištění	
z toho zákonné sociální náklady	233
z toho ostatní sociální náklady	
Počet a postavení zaměstnanců, kteří jsou zároveň členy řídicích, kontrolních nebo jiných orgánů	
Odměny a funkční požitky členů řídicích, kontrolních a jiných orgánů	

**11. Účasti členů řídicích, kontrolních nebo jiných orgánů účetní jednotky v osobách, s nimiž účetní jednotka uzavřela za vykazované účetní období obchodní smlouvy nebo jiné smluvní vztahy**  
Nejsou.

**12. Zálohy, závdavky a úvěry poskytnuté členům řídicích, kontrolních a jiných orgánů**  
Nejsou.



**13. Informace k dani z příjmů**

Dle zákona.

**13.1. Způsob zjištění základu daně z příjmů**

Dle zákona.

**13.2. Použité daňové úlevy**

Čerpána daňová úleva ve výši 48 830,-.

**13.3. Způsob užití prostředků v běžném účetním období získaných z daňových úlev  
v předcházejících zdaňovacích obdobích**

Daňová úspora použita na hrubou mzdu zaměstnanců.

**14. Významné položky z rozvahy a výkazu zisku a ztráty, u kterých je uvedení podstatné pro  
hodnocení finanční a majetkové situace**

Nejsou.

**15. Přehled o přijatých a poskytnutých darech, dárcích a příjemcích těchto darů**

Finanční.

**16. Přehled o veřejných sbírkách podle zákona upravujícího veřejné sbírky**

Od 1. 5. 2015 probíhá sbírka na nákup kompenzačních pomůcek pro zařízení soc. služeb.

**17. Způsob vypořádání výsledku hospodaření z předcházejících účetních období**

Hospodářský výsledek roku 2021 – zisk ve výši 170 629,26 Kč byl převeden na účet nerozděleného zisku, neuhrazené ztráty minulých let.

**18. Informace o individuální produkční kvótě, individuálním limitu prémiových práv a jiných  
obdobných kvót a limitů, o kterých účetní jednotka neúčtovala na rozvahových ani  
výsledkových účtech**

Žádné nejsou.

Sestaveno dne: 21. 6. 2023

