

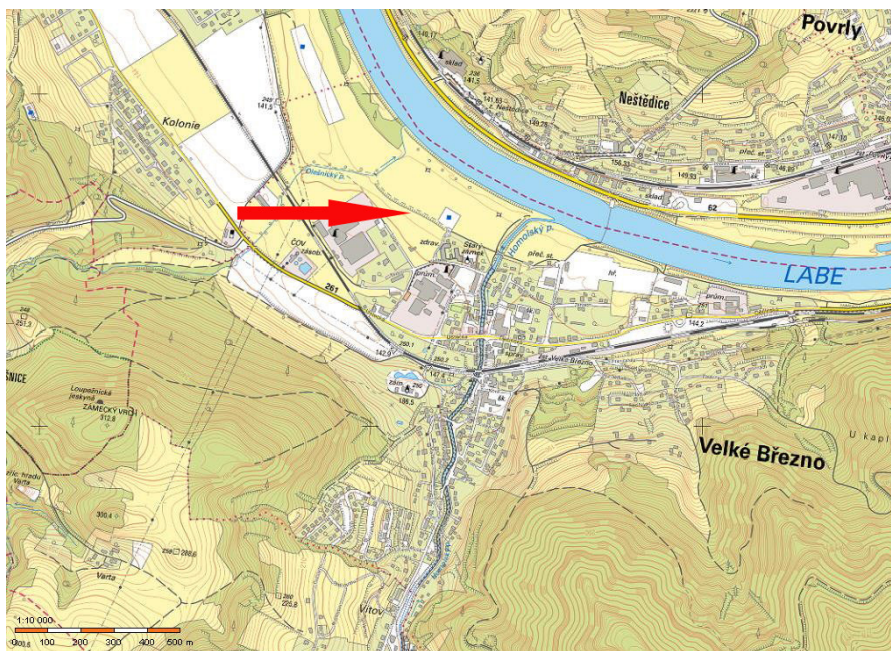


PRAVĚKÉ OSÍDLENÍ MIKROREGIONU VELKÉHO BŘEZNA U ÚSTÍ NAD LABEM

Aleš Káčerik

Úvodem

Příspěvek přináší první stručné shrnutí nových archeologických poznatků z realizovaného záchraného archeologického výzkumu při výměně a částečné pokládce nového potrubí vysokotlakého plynovodu v obci Velké Březno u Ústí nad Labem. Liniová stavba o celkové délce přes 750 m se nacházela na pravém břehu Labe nad hranicí povodňové zóny v nadmořské výšce kolem 130 m n. m. situované mezi Olešnickým a Homolským potokem. Archeologický dohled při zemních pracích jsme prováděli během zimních měsíců přelomu roku 2019–2020.



Výřez Základní mapy ČR v měřítku 1:10 000 s vyznačením zkoumané archeologické lokality (zdroj: <https://geoportal.cuzk.cz/geoprohlizec/>, upraveno autorem)



Pohled na průběh zemních výkopových prací (foto A. Káčerik)

K historii lokality

Nelze opomenout zcela zásadní objev několika sídlištních zahlobených objektů (reliktů zásobních jam na obilí) datovaných dle keramiky do pozdně laténského období (relativně-chronologický st. LT C-D1). Archeologický odkryv byl učiněn v souvislosti s rekonstrukcí vysokotlakého plynovodu v roce 2015 Muzeem města Ústí nad Labem, polohopisně na levobřeží Olešnického potoka, asi 500 m západně od středu námi pojednávané lokality. Výzkumem byla získána velmi bohatá kolekce pozdně laténské keramiky, zvířecích kostí včetně rybích kůstek např. lososa a dalších velmi zajímavých environmentálních dat, jejichž celkové publikování autorem výzkumu určitě nenechá na sebe dlouho čekat.



Další pozitivní zjištění jsme registrovali pouze 100 m jihozápadně od středu lokality, kde se v současné době nachází novostavba rodinného domu. Na zahradě domu zde kolega L. Rypka identifikoval při kontrole stěn dvou retenčních jímek na dešťovou vodu poměrně mocně vyvinuté (až 1 m vysoké) kulturní souvrství skládající se ze dvou dílčích sídlištních horizontů (období komplexu lužických popelnicových polí, 1200–900 př. n. l.) a období mladšího zemědělského pravěku.

Terénní zjištění

Během strojních prací se nám podařilo v terénu zachytit na několika místech stavby útržky pozitivních nálezových situací, které dokládají sice zlomkovitě,



Rozšíření výkopu křížícího cyklostezku, nedaleko Domova pro seniory. Pohled od severu na dokumentovanou nálezovou situaci pozůstatku pravěké obytné stavby překryté 2 metry sedimentu (foto A. Káčerik)

nicméně prokazatelně stopy po intenzivním pravěkém osídlení. Ačkoliv je místní terénní reliéf v okolí stavby v podstatě rovinou spočívající na říční terase Labe, máme odsud doloženy archeologické situace „pohřbené“ pod takřka dvoumetrovým příkrovem říčních/povodňových sedimentů.

Pro názornost se blíže zmíníme o jedné nálezové situaci, která se poměrně výrazně vymykala ostatním terénním pozorováním. Po manuálním začátek jedné ze stěn rozšířeného výkopu byl zjištěn mírně zahloubený objekt, který lze s velkou opatrností interpretovat jako pozůstatek podlahové části mírně zahloubené obytné stavby (chaty). Situace byla převrstvena horizontem pravěkého sídlištního souvrství (vrstva 05 102 o průměrné mocnosti 30-40cm), které bylo ještě několikanásobně překryto – lidským okem nerozlišitelnými – vrstvičkami písčitohlinitých sedimentů. Tyto hlíny jsou pravděpodobně v převážné míře tzv. svahovinami, zeminami druhotně gravitací přemístěnými z nepatrně o něco málo vyšších partií terénu s tím, že na těchto svahovinách ještě leží ornice s podorničím. Celková mocnost půdního pokryvu, pod kterým se nachází de facto nedotčené stopy pravěkého osídlení, zde dosahuje takřka neuvěřitelných 200 cm!

Předběžná interpretace

Předběžnou interpretací, ovšem nepodloženou fakty získanými z tohoto výzkumu, bychom mohli v tomto případě připustit pracovní hypotézu založenou na souvisle dochovaném horizontu kulturního sídlištního souvrství pravěkého původu. Z hlediska datování je velmi obtížné stanovit časový interval, protože se nám nepodařilo získat dobře datovatelný keramický soubor.

Nicméně lze v této souvislosti uvažovat o pozůstatku sídlištních vrstev pocházejících s určitou pravděpodobností z období mladší až pozdní doby bronzové (komplexu kultur lužických popelnicových polí). Podporou pro toto datování jsou nám výsledky archeologického průzkumu z roku 2015 při stavbě rodinného domu, v poloze orientované cca 100 m jihozápadně od námi realizované stavební akce, odkud se podařilo vyzvednout početněji rozsáhlejší soubor lépe datovatelných keramických zlomků.

Závěrem nutno podotknout, že tímto výzkumem byla zároveň zdokumentována geologicko-pedologická dynamika erozně-akumulačních procesů. Modelovým příkladem je situace sídlištního zahloubeného objektu typu chaty, „pohřbené“ asi 1,5 až 2 m vysokým souvrstvím svahových či povodňových hlín, stratigraficky jistě mladších. Nelze vyloučit, že tyto druhotně



Kolmý snímek nálezové situace s grafickým vyznačením hranic pravěkých sídlištních vrstev. Dolní souvislá linie představuje hypotetické dno objektu zahloubené stavby (možná podlahy polozahloubené chaty). Vrstva 05 103 je odpadní výplň s nálezy zlomků keramiky, které obytnou stavbu datují (foto a kresba A. Káčerik)

uložené vrstvy mohou být dokladem i poměrně v minulosti nedávných sedimentačních procesů přírodního původu (např. velké povodně po roce 2002).

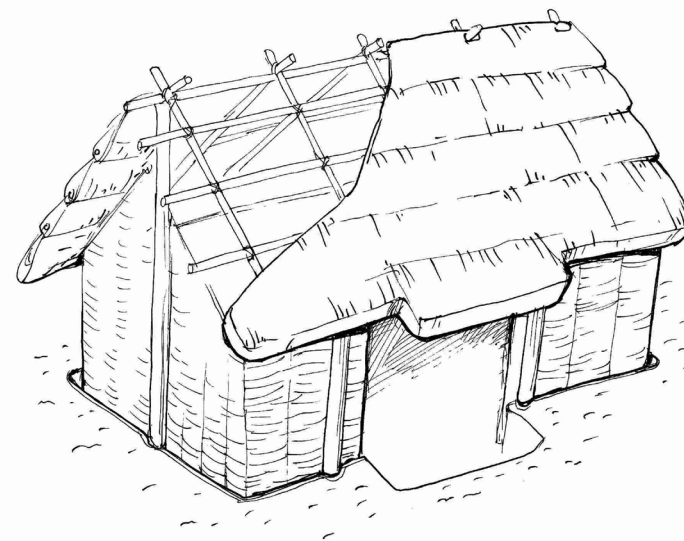
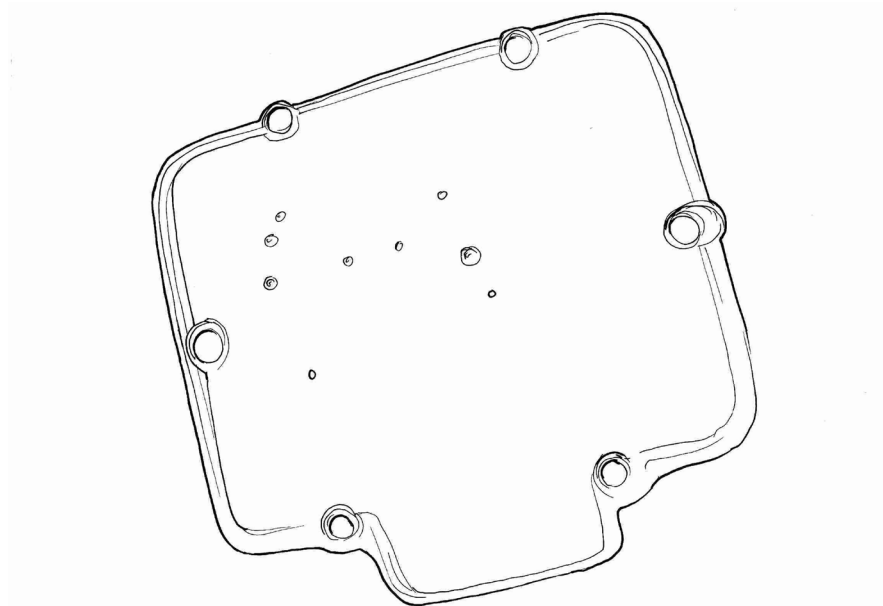
Použité prameny a doporučená literatura:

Káčerik, A. (2021): Dokument C-202003782. Závěrečná nálezová zpráva o provedení záchranného archeologického výzkumu. Archeologický ústav Praha a Muzeum města Ústí nad Labem.

Kuna, M. a kol. (2004): Nedestruktivní archeologie. Teorie, metody a cíle. Praha, s. 31–48.

Rypka, L., Wiesnerová, E. (2015): Archeologické výzkumy ústeckého muzea v letech 2014–2015. Příspěvky k ústecké vlastivědě 12, s. 27–28.

Salač, V. (2006): O obchodu v pravěku a době laténské především, Archeologické rozhledy 58/1, s. 33–58.



Kresbná hmotová rekonstrukce kúlové konstrukce chaty, jejíž vzhled je odvozen z obdobných staveb zjištěných při archeologických výzkumech na území ČR (kresba Martin Černý, jemuž děkujeme za laskavé svolení k publikování této ilustrace)